

# KING OF THE MONSTERS™

SNSP-KM-ESP



MANUAL DE INSTRUCCIONES

  
**SUPER NINTENDO**™  
ENTERTAINMENT SYSTEM

**TAKARA**®

**PAL VERSION**

ADVERTENCIA : POR FAVOR, LEE ATENTAMENTE LA INFORMACION AL CONSUMIDOR Y EL FOLLETO DE INSTRUCCIONES QUE ADJUNTAMOS CON ESTE PRODUCTO ANTES DE UTILIZAR TU CONSOLA, VIDEOJUEGO O ACCESORIO NINTENDO®.



ESTE SELLO ES TU SEGURO DE QUE NINTENDO HA APROBADO LA CALIDAD DE ESTE PRODUCTO. BUSCA SIEMPRE ESTE SELLO CUANDO COMPRES VIDEOJUEGOS Y ACCESORIOS PARA ASEGURARTE UNA COMPLETA COMPATIBILIDAD CON TU SUPER NINTENDO ENTERTAINMENT SYSTEM.

Lee todas las instrucciones de este manual para que tu nuevo juego te resulte lo más divertido posible. Guarda este manual para que te sirva de referencia.

LICENSED BY



NINTENDO®, SUPER NINTENDO ENTERTAINMENT SYSTEM™, THE NINTENDO PRODUCT SEALS AND OTHER MARKS DESIGNATED AS "TM" ARE TRADEMARKS OF NINTENDO.

**TAKARA®**

**KING OF THE MONSTERS™ TM 1991SNK**

**SPACO. S. A.**

SPACO S. A.

AVDA. DE LA INDUSTRIA, 8

POLIGONO INDUSTRIAL DE TRES CANTOS

28760 MADRID - ESPAÑA

TEL.: (91) 803 66 25



## **PROLOGO**

Nuestro planeta en un futuro cercano...

A medida que nuestra civilización avanzaba tecnológicamente con el paso del tiempo, la tierra experimentó un gradual declive...

Inesperadamente, el planeta se encontró con algo que no esperaba. Super monstruos inimaginables para la mente humana comenzaron a surgir por todas partes. ¡Este loco universo había dejado surgir a estas criaturas, super monstruos que destruirían sin piedad edificio tras edificio, que harían oídos sordos al pánico de la población!! ¡Ninguna fuerza militar se aproximó nunca a su poder!

Algún tiempo después, los monstruos comenzaron a preguntarse "¿Cuál es el más fuerte de todos nosotros?"... y así dio comienzo la gran batalla entre los monstruos...

Finalmente, el último lugar de destrucción "La Tierra de la Civilización", se convirtió en el campo de batalla final de los 4 Supermonstruos Victoriosos.

## FUNCIONES DE CONTROL

**Botón SELECT**  
— no se usa en este juego

**Botón START**  
— hace comenzar el juego



**Bloque de Control**  
— controla los movimientos del monstruo

**Botón A**  
— aumenta la velocidad

**Botón B**  
— golpea

**Botón Y**  
— da una patada

**Botón X**  
— salta

\*No utilices los botones L y R.

Puedes conseguir varios métodos de ataque combinando el bloque de Control+ con cada botón.

## **OBJETIVO DEL JUEGO**

Tras seleccionar uno de los cuatro monstruos, tendrás que luchar contra los otros tres. Tu objetivo final será convertirte en el rey de los monstruos venciendo en cada nivel de lucha.

### **COMIENZO DEL JUEGO**

Una vez que hayas introducido el cartucho en tu Super Nintendo Entertainment System, enciende la consola. Aparecerá la pantalla de título.

### **EN LA PANTALLA DE TITULO**

Selecciona 1 ó 2 jugadores

### **PANTALLA DE SELECCION DE MONSTRUOS**

Elige tu monstruo de entre 4: Astro Guy, Geon, Rockey y Beetle Mania.

\* Si seleccionas 2 jugadores, puedes seleccionar un monstruo para cada jugador.

# **MONSTRUOS (SUS TALENTOS ESPECIALES)**

## **ASTRO GUY**

La creación de un científico loco que, experimentando, se transformó en una super criatura para luchar contra los monstruos que aparecieran repentinamente en su mundo. Sin embargo... ¡El experimento falló y él mismo se convirtió en un monstruo!, aunque lleno de buenas intenciones para "destruir a los monstruos". ASTRO GUY ha hecho más daño destruyendo las ciudades.

**Arma mortífera: OLA DE FLASH**



## **MONSTRUOS(SUS TALENTOS ESPECIALES)**

### **GEON**

*¡Contraataque a la Tierra para dar rienda suelta a su cólera vengativa!*

Un grotesco ladrón que fue arrancado del sueño cuando su glaciar se derritió debido a una anormal ola de calor en las montañas rusas. El arma de ataque es su afilado cuerno y su cola, y, aunque lleva despierto varios meses, sigue enfadado por haber sido despertado, lo que ocasiona su baja presión sanguínea. Destruye las ciudades sólo por el placer de hacerlo.

**Arma mortífera: LANZALLAMAS**



## ROCKEY

*¡Un monstruo, mitad hombre y mitad roca, que aniquila de ocho en ocho!*

Monstruo sacado de la Esfinge, dios egipcio de la protección. Cualquiera puede ver que está hecho enteramente de piedra. Cómo puede moverse tan bien es un misterio.

**Arma mortífera: BOMBARDEO CON ROCAS**



## BEETLE MANIA

*¡Un enorme insecto bastante impredecible a la hora de usar la cabeza!*

Un escarabajo nacido en el Amazonas. Aunque parece representar el carácter caótico de su tierra, sólo es un escarabajo. ¡Sin ningún tipo de inteligencia, destruye incluso el bosque en el que nació! Con un caparazón bastante duro, uno lo pasaría bastante mal si creyera que está luchando contra un escarabajo ordinario. ¡Por suerte que no se trata de una super cucaracha!

**Arma mortífera: MISIL ESCARABAJO**



## COMO JUGAR

### 1 jugador:

Selecciona un monstruo de entre los cuatro y elimina al resto ganando batallas contra cada uno de ellos.

Convértete en el Rey de los Monstruos llegando al final de cada nivel.

Para ello, tu monstruo tendrá que combinar diferentes técnicas tales como GOLPEAR y DAR UNA PATADA para reducir el indicador de vida de tu adversario hasta 0. Cada nivel es una ciudad diferente, y conseguirás Puntos de Bonificación si también destruyes la ciudad.



### 2 jugadores:

Cada jugador elegirá su propio monstruo y lucharán entre sí.

Además, cada jugador tendrá que elegir el nivel en el que le gustaría jugar.

## OPCIONES



### Cambia la configuración del juego

Cuando elijas OPTION de la pantalla de selección, aparecerá la pantalla de configuración del juego. Mueve el bloque de control+ verticalmente para seleccionar un objeto y horizontalmente para cambiar la configuración.

### TIEMPO DEL JUEGO

Establece el límite de tiempo de la batalla. Puedes añadir un máximo de nueve minutos.

### SALIDA

Pulsa el botón Start para comenzar a jugar con la nueva configuración.



## CONTINUACION

Selecciona el total de Continuaciones que quieras. Incluso aunque pierdas en la batalla, podrás volver a jugar siempre y cuando te queden Continuaciones.

Aunque tu monstruo haya sido derrotado, podrás volverle a poner en movimiento siempre que pulses el botón Start dentro del tiempo limite. Puedes establecer la cantidad de continuaciones que quieras en la modalidad de opción.

## EXPLICACION DE LA PATALLA

Máxima puntuación

Puntuación del jugador 1

Indicador de vida del jugador 1

Indicador de puntos

Cantidad de puntos de energía acumulados [P].





Tiempo que queda. Cuando descienda hasta 0, el juego habrá terminado

Puntuación del jugador 2

Indicador del vida del jugador 2

**Línea de alto voltaje**

Línea de alto voltaje del territorio del monstruo.  
No debes traspasar esta línea.



## NIVELES Y

Destruye los 8 niveles

Estas son las cuatro ciudades en las que



### LLEGADA DEL MONSTRUO: (Niveles 1 y 2)

¡Los monstruos han invadido finalmente el mundo civilizado!  
Saltan sobre el "Puente Gigante" para cruzar el mar y llegar hasta los campos petrolíferos.



### APLASTANDO EL MUNDO DE LOS NEGOCIOS: (Niveles 3 y 4)

¡La batalla ha comenzado en el Mundo de los Negocios, que controla la economía mundial! Cualquier edificio de negocios que se interponga en el camino del monstruo será destruido.

## SUS ESPECIALIDADES

y las 4 ciudades.

vas a luchar. ¡¿Te encuentras al máximo?!



### INCENDIANDO CIUDADES HISTORICAS: (Niveles 5 y 6)

¡Los monstruos también han llegado a las ciudades históricas! Uno por uno, los paisajes, las ciudades históricas, los edificios antiguos, todos han sido devorados por las llamas y reducidos a cenizas...



### BATALLA FINAL EN LA CAPITAL: (Niveles 7 y 8)

Los monstruos han alcanzado finalmente la capital. Aquí tiene lugar la batalla final dentro de la "Torre" (?), la "Catedral" y los edificios oficiales.

## COMBINACIONES TECNICAS PARTE 1

Puedes conseguir diferentes métodos de ataque utilizando el bloque de Control+junto con varias combinaciones de botones.

¡Comienza a luchar antes de que tu enemigo se vuelva agresivo!  
¡Comienza acelerando hasta el máximo!



Cuando pulses los botones A+B...

Levanta al enemigo con el botón B.

¡Efectuarás un barrido!



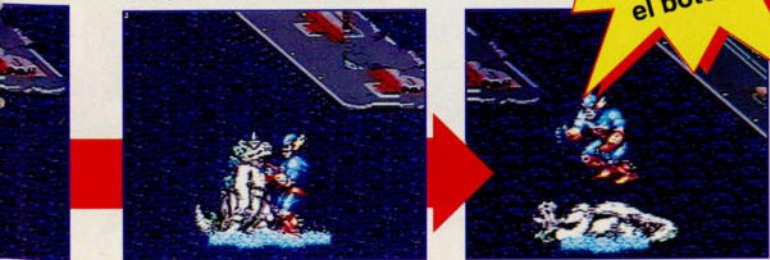
Cuando pulses los botones Y y B y los mantengas pulsados



¡¡Aniquilación!!  
¡¡Explosión!!

Cada monstruo tiene sus propias técnicas de aniquilación. ¡Inténtalas todas!

¡Debilita a tu enemigo con golpes imparables! Cuando el indicador de vida descienda hasta 0...



¡¡Mantén pulsado el botón Y!!

## COMBINACIONES TECNICAS PARTE 2



La victoria o la derrota se conocerán una vez que los monstruos dejen de luchar. ¡Vigila el tiempo y lánzate a la lucha!



¡Pelea y balancéate en la cuerda con el botón B!



Utiliza tus técnicas en el punto en el que te encuentres.

Todos los monstruos utilizan las mismas técnicas una vez que la batalla da comienzo. Domina las técnicas más difíciles.

## *Piledriver*



Con el brazo superior del bloque de control+ y el botón B...

Botón X  
Con el botón B al principio de la batalla...

## *Body slam*



## *ABRAZO DEL OSO*



Con el brazo inferior del bloque de control+ y el botón B...

Con los botones Y y B, y el botón B...

## *CAIDA HACIA ATRAS*



# COMO CONSEGUIR ENERGIA

## Puntos de energía

Consigues Puntos de Energía [P] cuando tu monstruo logra llevar a cabo sus ataques especiales. Tu monstruo conseguirá aumentar un nivel de Energía cuando acumules puntos de Energía hasta llenar el stock. Cuando a tus aumentes un nivel, aumentará el daño que causes a tus enemigos. También aumentará la Energía de tu ataque especial.



Punto de Energía



Técnica de ataque especial en el nivel de energía 1

Puedes aumentar dos niveles de Energía. Después, y sobre todo, los Puntos de Energía que consigas se añadirán a tu puntuación total.



Técnica de ataque especial en el nivel de energía 2

# ***SOBRE TANQUES Y AVIONES***

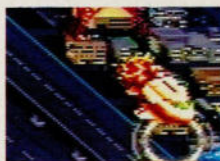
## **COMO COGER Y ARROJAR**

No sólo aparecen monstruos en pantalla, sino que, para proteger el mundo, también hacen su aparición tanques y aviones de defensa. Debes tener cuidado, porque los aviones y tanques de la defensa militar te causarán todo el daño que puedan. Pero puedes cogerlos y arrojarlos, así como utilizarlos como armas.

### **Aparecen cuatro tipos de fuselajes**



**Tanques**



**Aviones de combate**



**Naves de combate**



**Helicópteros**



Para coger los tanques, pulsa el botón B cuando estés cerca de ellos. Para coger los aviones, salta y tócalos. Para lanzarlos, pulsa cualquiera de los botones A, B, X o Y.

## 3 MODOS DE HUIR DE SITUACIONES PELIGROSAS

(1) Pulsa continuamente el botón A si crees que te encuentras en buena situación para atacar. ¡Si tienes suerte, podrías golpearle tú antes!



(2) Pulsa continuamente el botón A si eres alcanzado o derribado. ¡Te recobrarás muy pronto!

(3) Pulsa continuamente el botón A si eres arrojado contra las líneas de energía, y podrás reanudar el ataque rápidamente.

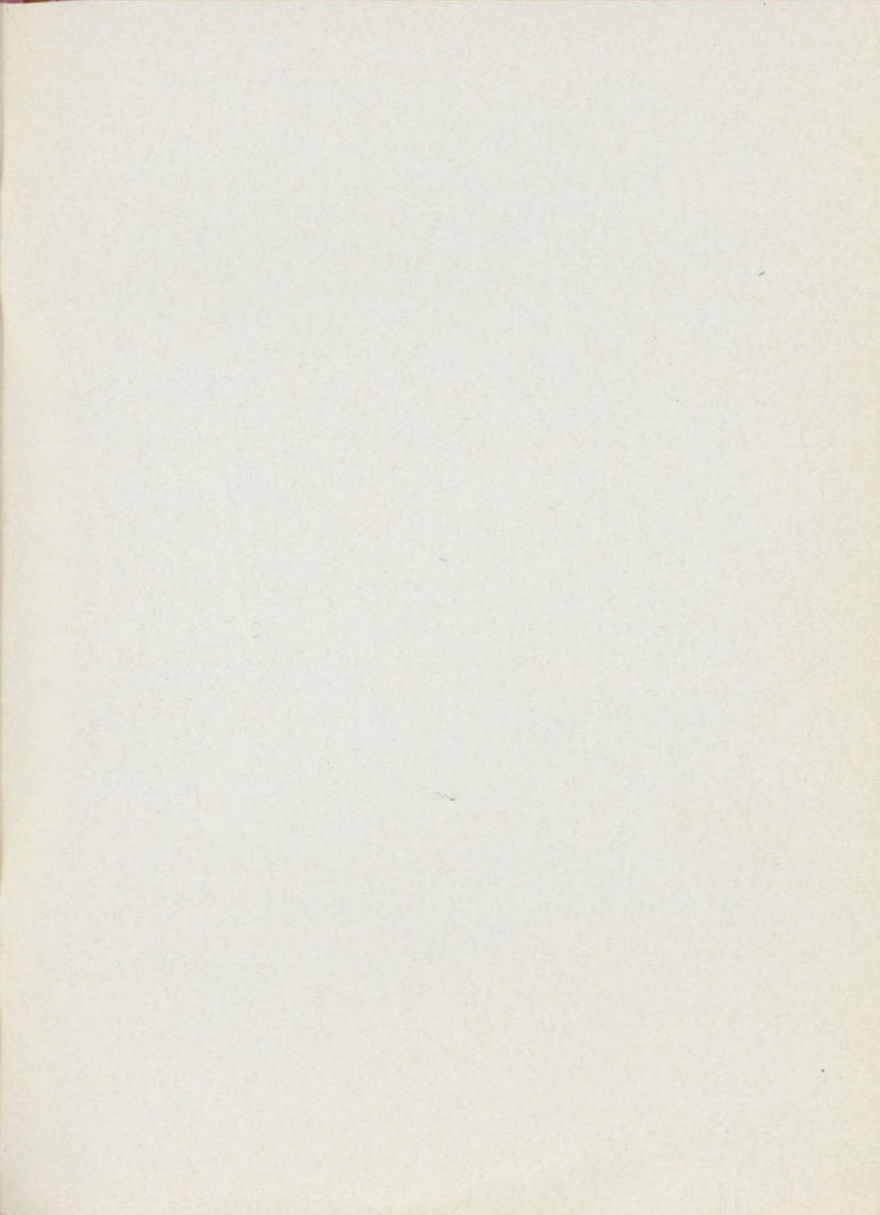


Podrás llegar a ser el Rey de los Monstruos utilizando las técnicas anteriormente mencionadas.


## **PRECAUCIONES**

- (1) Desenchufa siempre el adaptador AC después de jugar.
- (2) Juega tan lejos de la TV como puedas.
- (3) Cuando juegues durante un largo período de tiempo, tómate un descanso de 10 ó 15 minutos cada 2 horas para evitar el cansancio.
- (4) Ya que este sistema de videojuegos cuenta con algunas partes movidas por energía eléctrica, no guardes la consola en lugares excesivamente calientes o fríos, y no la sometas a golpes ni la dejes caer.
- (5) No toques las conexiones ni derrames líquidos sobre ellas.
- (6) No limpies este cartucho con disolvente volátiles tales como aguarrás, bencina o alcohol.
- (7) Asegúrate siempre de que la consola esté apagada antes de sacar o meter un cartucho.
- (8) Este cartucho sólo se puede utilizar en la Super Nintendo Entertainment System.
- (9) No conectes la Super Nintendo Entertainment System a una televisión de pantalla grande, ya que podría quemarse la pantalla.





**TAKARA®**

 **SPACO. S. A.**

**SPACO S. A.**

**AVDA. DE LA INDUSTRIA, 8  
POLIGONO INDUSTRIAL DE TRES CANTOS  
28760 MADRID - ESPAÑA  
TEL.: (91) 803 66 25**

PRINTED IN JAPAN